

發行單位：揚子高中

發行人：魏本洲校長

揚中輔導專刊

主編：輔導室

103 學年度第 2 學期

第七十期

民國 104 年 6 月 3 日

生命教育輔導專刊—蓮何翩翩

編輯/韻如老師 排版/文蓉姊姊

本期專刊以蓮花池盛開的蓮花風景為主題，欣賞校園植物之美。後側圍牆的阿勃勒，似鮮黃的蝴蝶在空中飛舞，落英繽紛的花徑也是本月很美的風景，一定要去看看！

木蓮花 文/輔導主任 江長毅老師

我是個俗人，從來花是花，樹是樹，花與樹是生活的配角，輕賞即可，不過今日輔導室出現極為驚艷的木蓮花(俗稱洋玉蘭或是荷花玉蘭)，讓我用一種截然不同的眼光來反省自己過去不愛賞花的生活。

見到玉蓮，覺得自己成了現代古人，輔導室成了文人、藝術家、愛花人士、畫家以及心靈療育之桃源天地，滿是香氣與溫暖。室內一朵花，豈止是一朵花，對文人雅士來說，賞一朵花，準備的是當下季節的交融，可能是邀月，可能是伴隨窗外落英繽紛，也可能獨賞其花苞初綻的片刻，享受那緩慢至極之美的時光流逝。

賞花的心境是一種放鬆、一種慢慢的等待。身體是鬆的，姿勢是自由的，花台是極簡單的，心是閒的，安靜是欣賞花之靈魂的必須，崇尚的是簡樸自然，樸實無華，距離從十公分、半公尺、兩公尺... 皆宜，遠或近挑戰著人與花的心理距離，從中提煉純粹，形而上的一個花期之內觀世界。

這怎只是一朵木蓮花，是對生命的敬意，暫時放下煩惱，品嚐花朵綻放的所有滋味，喜悅的活著吧！真性情的人，根本擋不住那份感受。白居易的『.....松樹千年終是朽，槿花一日自為榮，何須戀世常憂死.....』。

◎編者按：木蓮花是長在樹上的蓮花，花型非常的大，盛開時直徑約有 25 公分，每年春夏之交，整棵樹都開花時，花香迷人，據說是供奉在佛前的珍貴之物，由於樹種巨大，佔地甚廣，目前並不多見。



◎其實揚子並沒有最美的，只有「更美」。從揚子頭到揚子尾，無一處不美的，改造後的揚子可以說是全世界獨一無二漂亮的學校。當別人踏進校門的那一刻起，就發覺這個學校不一樣，到處充滿了花花草草，一眼看過去真是漂亮極了，讓人不禁想多看個兩眼。(余祐廷)

◎陪我一起走過六年歲月的揚子校園，伴我探索、挖掘最動人的美景然而，我沒有找到最美麗的風景，應該說，處處都是最美麗也同樣是最細膩的，甚至是，這六年匆匆的時光，甚至是，這六年裡我所見的人。如果，你也同樣在尋找隱藏在校園裡最美麗的場景，那麼，此刻，你的心也是最美的。畢竟，有一顆細膩的心，才能夠看見校園獨特的美，不是嗎？(而那樣的細膩，便是一種美了。)(洪禎禧)

◎早晨，在霧中，聽那潺潺的流水從山上汨汨流下。夜晚，一輪明月在湖中升起，魚兒從湖中探出頭來，激起層層漣漪，熱鬧了寂靜的夜。原來，魚兒也喜歡照鏡子啊！揚子最美的風景，就是自強樓後面那座假山和那一池鯉魚。在書聲琅琅的校園一角，提醒我們莫忘千年前的教訓：「逝者如斯，不捨晝夜」(蔡琬丞)

◎身處揚子六年，若要說最美的風景，大概就是「高三愛」的教室吧！早晨，陽光從雲層間打下，給大地打了點薄薄的底妝，這時往右手邊一望，山巒綿延，上下起伏，幸運點還能見到劍湖山的摩天輪呢！夕陽西下時，金燦燦的陽光打在大王椰子樹上，隨風搖曳，有時還伴著一列長得高鐵。這的風景，真真符合了「淡妝濃抹總相宜」啊！(陳怡倫)

精熟學習

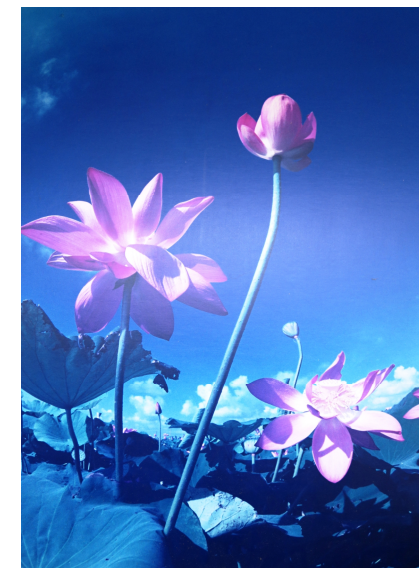
階下蓮 作者/唐 白居易

葉展影翻當砌月，花開香散入簾風，
不如種在天池上，猶勝生於野水中。

愛蓮說 作者/北宋 周敦頤

水陸草木之花，可愛者甚蕃。晉陶淵明獨愛菊；自李唐來，世人甚愛牡丹；予獨愛蓮之出淤泥而不染，濯清漣而不妖，中通外直，不蔓不枝，香遠益清，亭亭淨植，可遠觀而不可褻玩焉。

菊，花之隱逸者也；牡丹，花之富貴者也；蓮，花之君子者也。噫！菊之愛，陶後鮮有聞；蓮之愛，同予者何人；牡丹之愛，宜乎眾矣！



作品/後來居上 攝影/劉樂州校長
1999 年校長交接贈與程滄亮校長