



# 揚子高級中學輔導室生涯專刊電子報

揚子高級中學輔導室

第 4 期 電子報

親愛的家長和家同學們：面對眾多的大學科系，我們該如何選擇呢？這裡有詳細的介紹喔！

聯絡人：輔導室陳韻如老師 05-6330181#128

總編輯：王彥鈞老師

## 自我探索：

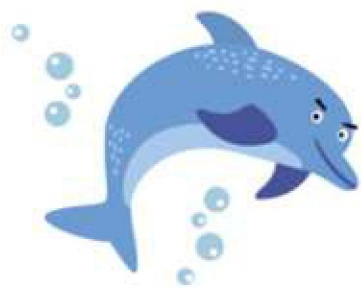
RIASEC 這六個字母所代表的，就是有名的「Holland 職業代碼」系統。這個系統由 John Holland 博士於 1985 年提出，其主要目的在於建立「興趣」、「性格」、「職業」之間的對應關係，並據以對職業進行分類。經過 20 多年的修正改善，這個系統可說是目前最被廣為接受的生涯探索工具與職業分類體系之一。

RIASEC 六個字母分別代表：**Realistic (實做型)**、**Investigative (研究型)**、**Artistic (藝術型)**、**Social (社交型)**、**Enterprising (企業型)**、**Conventional (常規型)**。每一種類型都有其獨特的職業興趣與人格特質，各個類型也有其技能強項，而這些興趣、人格特質、技能強項，則與職業取向有很強的關連。



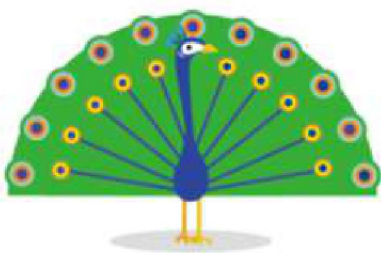
實做型 (Realistic)

情緒穩定、有耐性、坦承直率、寧願行動不喜多言，喜歡在講求實際，需要動手環境中從事明確固定的工作，依既定的規則一步一步地製造完成有實際用途的物品。對機械和工具等事物較有興趣，生活上亦以實用為重，眼前的事重於對未來的想像，比較喜歡獨自做事。喜歡從事機械、電子、土木建築、農業等相關工作。



研究型 (Investigative)

善於觀察、思考、分析、推理，喜歡用頭腦依自己的步調解決問題，並追根究底。他不喜歡別人給他指引，工作時也不喜歡有很多規矩和時間壓力，做事時，他能提出新的想法和策略，但對實際解決問題的細節較無興趣。他不是很在乎別人的看法，喜歡和有相同興趣或專業的人討論，否則還不如自己看書或思考。喜歡從事生物、化學、醫藥、數學、天文等相關工作。



藝術型 (Artistic)

直覺敏銳、善於表達和創新。他們希望藉文字、聲音、色彩或形式來表達創造力和美的感受。喜歡獨立作業，但也不想／不喜歡被忽略，在無拘無束的環境下工作效率最好。生活的目的就是創造不平凡的事務，不喜歡管人和被人管，和朋友的關係比較隨興。喜歡從事音樂、寫作、戲劇、會話、設計、舞蹈等相關工作。



社交型 (Social)

對人和善、容易相處，關心自己和別人的感受，喜歡傾聽和瞭解別人，也願意付出時間和精力去解決別人的困擾。喜歡教導別人，並幫助他人成長。他們不喜歡競爭，喜歡大家一起做事，一起為團體盡力。容易與人對應、互動，關心人勝過於關心工作。喜歡從事教師、輔導、社會工作、醫護、宗教等相關工作。



企業型 (Enterprising)

精力旺盛、生活緊湊、好冒險競爭，做事有計畫並立刻行動。不願花太多時間做科學研究，希望擁有權力去改善不合理的事。他們善用說服力和組織能力，希望自己的表現被他人肯定，並成為團體的焦點人物。他不以現階段的成就為滿足，也要求別人跟他一樣努力。喜歡管理、銷售、司法、從政等相關工作。



常規型 (Conventional)

個性謹慎、做事講求規矩和精確。喜歡在有清楚規範的環境下工作。他們做事按部就班、精打細算，給人的感覺是有效率、精確、仔細、可靠而有信用。他們的生活哲學是穩紮穩打，不喜歡改變或創新，也不喜歡冒險或領導。會選擇和自己志趣相投的人為好朋友。喜歡從事銀行、金融、會計、秘書、操作事務機器等相關工作。

A 藝術型 (Artistic)

S 社交型 (Social)

媒體公關人員、技術文件／說明書編譯、英文翻譯／口譯人員、日文翻譯／口譯人員、其他語言翻譯／口譯人員

外語群是由**英美語文學系**、**日本語文學系**、**韓國語文學系**、**歐洲語文學系**、**翻譯學系**所組成的。

英美語文學	核心課程	英語聽講、英語作文、英語會話、西洋文學概論、語言學概論、第二外國語文、語意學、新聞英文、商務英文、中英翻譯、英語教學等
日本語文學	核心課程	日語發音、日語會話、日語語法、日本文學、日文寫作、日本概論、語言學、中日翻譯等
韓國語文學	核心課程	韓語正音、韓語會話、韓語語法、韓國文學、韓國歷史地理、語言學、韓語翻譯等
歐洲語文學	核心課程	歐洲文學概論、歐洲文化文明、(法國、德國、西班牙分組)-語法、會話、作文、翻譯等
翻譯學	核心課程	筆譯、逐步口譯、視譯、西洋文化、英語文法寫作、第二外語、商業概論、科技概論等

語言，是開啟世界大門的鑰匙。隨著全球化社會發展，外語人才備受矚目，國與國之間的溝通總需要這些人才來擔任橋樑角色，因此，外語能力好的人在社會競爭上就相對吃香的多。不過，也正因世界大門的全面開啟，光擁有一種鑰匙已經不夠看，如果能有兩種，甚至三種語言以上的外語能力，便能擁有更好的競爭力。

除了多種外語能力之外，目前各個學校也越來越重視語言的應用面，引進如商管、行銷、傳播、餐旅等領育師資，畢竟語言只是個工具，還要懂得工具要怎麼用，才能發揮它的價值。外語學群積極培養學生的「第二專長」，除了開設其他專業課程外，也鼓勵學生選修其他系課程、輔系及雙主修，在畢業後學生也可選擇其他領域進修研究所，提升未來在職場的競爭力。

畢業出路	教材編輯人員、編輯／文字類人員、技術文件／說明書編譯、校對人員、英文翻譯／口譯人員、日文翻譯／口譯人員、其他語言翻譯／口譯人員、研究助理、國小教師、國中教師、高中職教師、語文補習班老師等。
------	--

### 106 學年度大學甄選委員會外語學群相關科系繁星及個人申請錄取標準：

校系名稱	在校	繁星							個人申請						最低錄取 總級分
		檢定標準（五標/分數）							篩選倍率順序一						
		國	英	數	社	自	英聽	總級分	國	英	數	社	自	總級分	
國立臺灣大學 外國語文學系	1%	前	頂		前									4	68
國立臺灣大學 日本語文學系	2%	前	前						2.5	1					68
臺北市立大學 英語教學系 (公費生)	無	均	前				A	均	12						67
國立成功大學 外國語文學系	2%	前	頂											6	64
國立政治大學 韓國語文學系	18%	前	前											5	64
國立政治大學 外交學系	5%	前	前	均	前	均								10	63
國立臺灣師範 大學英語學系	1%	前	頂				A							6	61
國立中央大學 法國語文學系	10%	均	均		均							10			60
國立中山大學 外國語文學系	4%	均	前		均				8			1			59
東海大學日本 語言文化學系	42%	均	均						5						58

國立高雄師範大學英語學系	8%	前	頂		均		B			3							56
國立清華大學英語教學系	1%	前	頂	均	均		A	均		6							54
國立高雄大學西洋語文學系	6%	均	前		均		A								5		54
輔仁大學義大利語文學系	19%	均	均							3	1						54
輔仁大學法國語文學系	33%	均	均		均					5							52
國立台中教育大學英語學系	7%	均	前				A				3						52
淡江大學西班牙語文學系	27%	均	均							3	1						52
東吳大學英文學系	31%	均	前							5							51
東吳大學德國文化學系	40%	均	均							4							51
淡江大學英文學系	33%	均	均							5							48
淡江大學俄國語文學系	28%		均							3	1						48
元智大學應用外語學系	40%		均								6						48
東海大學外國語文學系	22%	均	頂												3		40
中國文化大學英國語文學系	48%		均								3						40
中國文化大學德國語文學系	25%	後	後							3	1						39
長榮大學翻譯學系	41%							底		10							38
中國文化大學韓國語文學系	30%	均	均							3	1						37
靜宜大學英國語文學系	45%		均				B				3						37
中國文化大學法國語文學系	35%		後								5						36
中華大學外國語文學系	37%		底								3						34
大葉大學英語學系	45%		底							12	1						28

.....篇幅有限不及備載，若有疑問請洽輔導室。

共同科目	國文	包含：文選、古典詩選、現代詩選、詞選、曲選、論語選讀、孟子選讀、古典小說選、大學、中庸、書信、便條、名片、柬帖、會議文書、傳真、契約、規章、履歷、自傳、一般公文、存證信函、啟事、廣告等。
		小試身手： 下列文句，何者用字完全正確？（106年統測 國文科） (A) 你的書齋也許雕金飭玉，案頭有一盆古梅，但比起我面前的山河，仍顯得俗不可奈 (B) 尋鯨計畫過了大半，還未發現大型鯨，四十歲的年紀已越來越不堪任何遲滯與延宕 (C) 其他人吃驚的圍壟過來，除了幾句彼此挑惕的話語外，嘩哩嘩啦講得十分慷慨激昂 (D) 那人彈了一支大調，全用輪指，抑揚鈍錯，入耳動心，臺下叫好的聲音，不決於耳
	英文	人際關係、各類休閒娛樂運動、自然生態、環保理念、食、衣、住、行、生活起居、購物、接洽事務、災害防救、現代科技、書信、表格、行業類別相關知識、中外文化、風土民俗、禮儀、世界各地民情、短文賞析、幽默短文、溫馨小品、短劇、音樂、美術、舞蹈、溝通技巧、挫折克服、情緒管理、生命教育及人權教育等面向的英語文字詞及語法，實際應用於聽、說、讀、寫中。  小試身手： Our summer camp is for _____ between the ages of 10 and 16. (106年統測 英文科) (A) adults (B) elders (C) babies (D) youngsters
	數學 B	直線方程式、三角函數、向量、指數與對數及其運算、數列與級數、式的運算、方程式、不等式及其應用、排列組合、機率與統計、三角函數的應用、二次曲線、微積分及其應用等。  小試身手： 在坐標平面上，若直線 L 通過兩點 A(2, a), B(a, 5)，且直線 L 的斜率為 2，則 a？ (A) -2 (B) 1 (C) 2 (D) 3 (106年統測 數學 B)
專業科目一	商業概論	企業家精神與創業能力、商業的經營型態、連鎖企業及微小型企業創業經營、行銷管理、人力資源管理、財務管理、商業法律、企業資源規劃、以及商業未來發展等。  小試身手： 蘋果公司將其大部分的硬體製造委託臺灣的鴻海集團生產，自己則專注於研發及行銷工作。請問這是屬於現代商業的何種特質？（106年統測 商業概論科） (A) 專業分工 (B) 管理人性化 (C) 經營多角化 (D) 資本大眾化 「產品售價較高而銷量低，企業卻仍必須投入研發及教育消費者的費用」，這是屬於產品生命週期的哪個時期？（106年統測 商業概論科） (A) 導入期 (B) 成長期 (C) 成熟期 (D) 衰退期

	計算機概論	電腦科技與現代生活、電腦硬體知識、電腦作業系統、電腦軟體應用、電腦網路與應用、電腦網路原理、簡易網頁設計、電子商務、網路安全與法規、文書處理軟體、試算表軟體、簡報軟體、影像處理軟體、音訊處理軟體與程式語言基本概念等。
		<p>小試身手：</p> <p>若希望手機具備無線感應付款功能，則手機規格必須能支援：（106年統測 計算機概論科）</p> <p>(A) VR(Virtual Reality) (B) AR(Augmented Reality)</p> <p>(C) NFC(Near Field Communication) (D) GPS(Global Positioning System)</p>

專業科目二	英文閱讀與寫作	字彙（3,400字左右）、語法、閱讀技巧、段落習作、短文習作等。能以正確的英語朗讀課文、藉由工具書正確解讀段落大意與課文主題、按不同文體及需求靈活運用各種閱讀技巧、連結段落成為意義完整之短文。
		<p>小試身手：</p> <p>中譯英(8分) (106年統測 英文閱讀與寫作科)</p> <p>說明：請將以下短文中劃底線處之中文句子譯成正確、通順、達意的英文，並將答案寫在「答案卷」上。請依序作答。每題4分，共8分。</p> <p>每次走進書店，總會看到門口的架子上擺滿了國內外雜誌。<u>1. 瀏覽雜誌可以提供我們最新的訊息和多元的知識。</u>閱讀專業雜誌，例如攝影雜誌、汽車雜誌、服裝設計雜誌等，能獲得許多課外資訊。<u>2. 廣泛閱讀既可擴展我們的視野，也可充實我們的人生。</u></p>

### 高職部應用外語科 106 學年度四技二專統一入學測驗錄取標準：

分數採計：國文*1+英文*1+數學*1+專業科目*2+專業科目*2，滿分共 700 分。			
學校名稱	系科組學程名稱	最低錄取分數	招生名額
國立臺灣科技大學	應用外語系	648	17
國立臺北科技大學	應用英文系	637	17
國立高雄第一科技大學	應用德語系	620	2
國立臺北商業大學	國際商務系（臺北校區）	618	8
國立臺北商業大學	應用外語系（臺北校區）	616	11
國立臺北護理健康大學	語言治療與聽力學系	614	11
國立臺北護理健康大學	運動保健系	611	4
國立雲林科技大學	應用外語系	609	21
國立高雄第一科技大學	應用英語系	604	13
國立臺中科技大學	應用英語系	601	14
國立高雄第一科技大學	會計資訊系	597	2
國立臺北護理健康大學	生死與健康心理諮商系	595	13
國立高雄第一科技大學	財務管理系	593	6
國立勤益科技大學	休閒產業管理系	589	4
國立高雄第一科技大學	運籌管理系	585	6
國立高雄第一科技大學	行銷與流通管理系	584	18
國立高雄應用科技大學	觀光管理系	583	5

國立高雄應用科技大學	應用外語系	583	32
國立臺中科技大學	應用中文系	581	7
國立高雄應用科技大學	人力資源發展系	579	4
國立勤益科技大學	應用英語系	579	15
國立高雄海洋科技大學	航運管理系	577	14
國立高雄第一科技大學	金融系	577	12
國立高雄第一科技大學	風險管理與保險系	575	3
國立高雄餐旅大學	國際觀光學士學位學程	574	11
國立高雄餐旅大學	旅館管理系	574	6
國立宜蘭大學	外國語文學系	574	5
國立高雄餐旅大學	應用英語系	573	18
國立勤益科技大學	文化創意事業系	572	7
國立虎尾科技大學	應用外語系	570	24
國立高雄餐旅大學	國際廚藝學士學位學程	566	7
國立虎尾科技大學	企業管理系	565	9
國立高雄海洋科技大學	海洋休閒管理系	565	7
國立高雄海洋科技大學	供應鏈管理系	564	7
國立高雄餐旅大學	休閒暨遊憩管理系	563	13
朝陽科技大學	行銷與流通管理系	560	4
國立屏東大學	應用英語學系	554	7
致理科技大學	休閒遊憩管理系	554	3
國立屏東科技大學	應用外語系	553	21
弘光科技大學	語言治療與聽力學系	552	10
國立屏東大學	休閒事業經營學系	550	4
國立澎湖科技大學	航運管理系	545	7
致理科技大學	國際貿易系	545	14
朝陽科技大學	應用英語系	541	34
文藻外語大學	翻譯系	541	6
國立澎湖科技大學	應用外語系	541	5
弘光科技大學	物理治療系	540	10
致理科技大學	應用英語系	532	23
文藻外語大學	國際企業管理系	531	11
致理科技大學	財務金融系	528	10
文藻外語大學	英國語文系	526	32
文藻外語大學	西班牙語文系	524	12
致理科技大學	企業管理系	522	10
文藻外語大學	德國語文系	521	13
文藻外語大學	國際事務系	521	7
南臺科技大學	行銷與流通管理系	519	4
文藻外語大學	法國語文系	518	16
文藻外語大學	外語教學系	517	14

..... 篇幅有限不及備載，若有疑問請洽輔導室。

參考資料來源：1111 大學網、技專校院招生委員會聯合會、大學問